

การติดตามและประเมินโครงการ

โครงการประเมินเทคโนโลยีและนโยบายด้านสุขภาพ

25 กรกฎาคม 2562

jomkwan.y@hitap.net



หัวข้อบรรยาย

1. การติดตามและประเมินโครงการ: ความสำคัญ ลักษณะ M&E ที่ดี ประเด็นจริยธรรม และบริบทของ M&E
2. องค์ประกอบ และกรอบการติดตามและประเมินผล
3. ขั้นตอนในการพัฒนาแผนการติดตามและประเมินผล
4. การสะท้อนกลับข้อมูลและการสื่อสารผลการดำเนินงาน

นิยาม (1)

- **การติดตาม (monitoring):** การเฝ้าระวัง เฝ้าดูกิจกรรมและผลการดำเนินโครงการ เพื่อรวบรวมข้อมูลอย่างเป็นระบบจากทุกแหล่งที่เหมาะสม โดยใช้ชุดของตัวชี้วัดและเป้าหมายของโครงการเป็นแนวทาง เพื่อให้ข้อมูลที่ทันเวลาและถูกต้องแก่ผู้บริหาร หรือผู้จัดการระดับต่างๆ
- **การประเมิน (evaluation):**
 - การนำข้อมูลที่ได้จากการติดตามการดำเนินโครงการมาวิเคราะห์ในเชิงลึก อาจมีการเก็บข้อมูลเพิ่มเติม เพื่อตอบคำถามในประเด็นที่สำคัญ (priorities) และจำเพาะเจาะจง อาจรวมถึงการศึกษาสถานการณ์ต่างๆ ที่ไม่ได้เกิดขึ้นจริง (counterfactual situations)
 - การวิจัยสาขาหนึ่งเพื่อศึกษา/คาดการณ์กระบวนการ การเปลี่ยนแปลง และผลลัพธ์/ผลกระทบที่เกิดจากการดำเนินนโยบายหรือโครงการ – ประเมินได้ทั้งก่อน ระหว่าง และหลังดำเนินโครงการ

นิยาม (2)

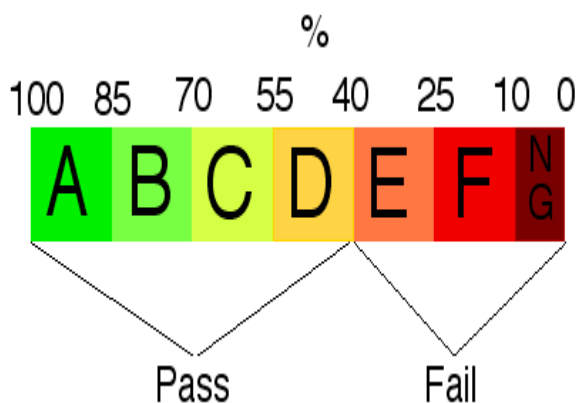
- **การทบทวน (review):** การพิจารณาว่าการดำเนินโครงการมีความก้าวหน้า ถูกต้อง/เหมาะสมในแง่มุมต่างๆ หรือไม่ อย่างไร ทั้งนี้อาจนำข้อมูลที่ได้จากการติดตามและประเมินโครงการมาใช้ประกอบ รวมทั้งอาจมีการวิเคราะห์หาสาเหตุของปัญหา/ข้อบกพร่องที่พบ
 - สำหรับบางหน่วยงาน การทบทวนโครงการ (program review) หมายถึงการประเมินโครงการ ว่าเป็นไปตามวัตถุประสงค์และเป้าหมายที่กำหนดหรือไม่

ความสำคัญของการติดตามและประเมินโครงการ

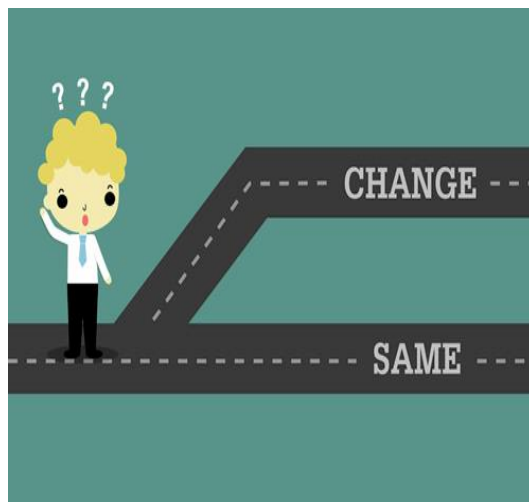


- ให้ข้อมูลที่เชื่อถือได้และมีประโยชน์
- ผู้บริหารโครงการทราบความความก้าวหน้า ผลการดำเนินงาน ความยั่งยืน และปัญหาอุปสรรค
- วางแผนแก้ไขปัญหา ปรับปรุงโครงการในระยะต่อไป
- Good governance: แสดงความโปร่งใสและรับผิดชอบ (Transparency & Accountability) ต่อการใช้งบประมาณของภาครัฐ
 - รายงานต่อผู้บังคับบัญชา และหน่วยงานอื่นๆ เช่น คณะกรรมการแห่งชาติ คณะรัฐมนตรี รัฐสภา หน่วยงานตรวจสอบ (auditors) แหล่งทุน
 - สื่อสารประชาสัมพันธ์กับสาธารณะ
- เป็นบทเรียนให้โครงการอื่นๆ ในอนาคต

เป้าประสงค์ของการติดตามและประเมินโครงการ



(ก)



(ข)



(ค)

ตัวอย่างการประเมินโครงการส่งเสริมสุขภาพ

1. ประเมินโครงการอนามัยโรงเรียน: สังกัด สพฐ. และ อปท.
2. ประเมินโครงการสมุดสุขภาพนักเรียน
3. ประเมินโครงการนำร่องการป้องกันและควบคุมกลุ่มอาการดาวน์ในหญิงตั้งครรภ์
4. ประเมินโครงการป้องกันการพลัดตกหกล้มในผู้สูงอายุในชุมชน
5. ประเมินคุณภาพชีวิตและความคุ้มค่าของผ้าอ้อมสำเร็จรูปสำหรับผู้ใหญ่ที่เป็นผู้พิการ หรือกั้นอุจจาระ ปัสสาวะไม่อยู่
6. ประเมินความคุ้มค่าของการคัดกรองมะเร็งช่องปาก
7. การพัฒนาระบบคัดกรองภาวะสายตาสั้นผิดปกติและประกอบแว่นสายตาสำหรับเด็กอนุบาล และ ประถมศึกษา - ประเมินความเป็นไปได้ของการคัดกรองโดยครูประจำชั้น

Plan – Do – Check – Act (PCDA)



“การติดตามและประเมินควรเกิดขึ้นทั้งก่อน ระหว่าง และหลังการดำเนินโครงการ”

- โครงการที่ทำอยู่มีทฤษฎีหรือหลักฐานรองรับ (theory-based or evidence-based) หรือไม่?
- มีการประเมินทางเลือกต่างๆ ในการตัดสินใจเลือกมาตรการ และออกแบบโครงการ?
 - มีหลักฐานแสดงว่าโครงการจะมีประสิทธิผลตามที่ต้องการ?
 - ทราบมาก่อนว่าปัจจัยใดที่กำหนดความสำเร็จของโครงการ?
 - มีการประเมินความเสี่ยงและแผนจัดการความเสี่ยง?
- การประเมินผลกระทบต้องการการติดตามเหตุการณ์ในระยะยาว

ระบบติดตามและประเมินโครงการที่ดี (1)

1. เชื่อมโยงและสอดคล้องกับการติดตามประเมินนโยบายระดับกรม กระทรวง และประเทศ
2. บูรณาการเข้ากับระบบข้อมูลข่าวสารด้านสุขภาพของกระทรวง และประเทศ
3. ก่อนเริ่มโครงการ มีแผนติดตามประเมินโครงการ ที่ระบุหน่วยงาน/บุคลากรที่รับผิดชอบ รวมทั้งบทบาทหน้าที่ และกลไกประสานงาน อย่างชัดเจน
 - 3.1 ติดตามประเมินโครงการทุกระดับของการทำงาน – กรม ศูนย์เขต/เขตสุขภาพ จังหวัด อำเภอ/CUPs ตำบล หมู่บ้าน
 - 3.2 ผู้บริหารทราบขีดความสามารถด้านการติดตามและประเมินในโครงการ และสามารถแก้ไขปัญหา/ข้อจำกัดที่มีอยู่
 - 3.3 ผู้รับผิดชอบวางแผนการติดตามประเมินมีความเข้าใจโครงการเป็นอย่างดี (หลักการและเหตุผล วัตถุประสงค์ วิธีดำเนินงาน กิจกรรม กลุ่มเป้าหมาย ผู้มีส่วนได้ส่วนเสีย ความเสี่ยง ฯลฯ)

ระบบติดตามและประเมินโครงการที่ดี (2)

4. มีกรอบ (framework) แนวทาง คู่มือ ที่ให้รายละเอียดสำหรับเป็นแนวทางปฏิบัติด้านการติดตามและประเมิน

- ระบบรายงานส่งต่อข้อมูล จัดเก็บข้อมูล ฐานข้อมูล
- ตัวชี้วัดและเป้าหมาย
- วิธีวิเคราะห์ สังเคราะห์ข้อมูล
- กำหนดเวลา
- การประกันคุณภาพ

5. ทบทวนโครงการ: สม่ำเสมอ ตามกำหนด หรือเมื่อมีการเปลี่ยนแปลงที่สำคัญ

6. เชื่อมโยงกับการทบทวนโครงการ: ผลการประเมินถูกนำไปใช้ประกอบการตัดสินใจของผู้บริหาร

7. เปิดโอกาสและสนับสนุนให้ผู้มีส่วนได้ส่วนเสียมีส่วนร่วมในขั้นตอนต่างๆ

8. เผยแพร่ผลการประเมิน/ทบทวนโครงการด้วยวิธีการ/การใช้ภาษา/ช่องทางที่เหมาะสมต่อกลุ่มเป้าหมาย

โครงการของท่านมีระบบติดตามและประเมินที่ดีหรือไม่?

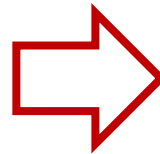


ประเด็นด้านจริยธรรมในการติดตามและประเมินโครงการ



“บริบท” กับการติดตามและประเมินโครงการ

- มีการดำเนินโครงการในหลายพื้นที่/หลายระดับ
- ปัจจัยบริบท (contextual factors): ภายใน-นอก
หน่วยงาน
 - ศักยภาพ/ทรัพยากร
 - โครงสร้างประชากร เศรษฐกิจ
 - การเมือง นโยบายมหภาค
 - ความเชื่อ ค่านิยม วัฒนธรรม
 - ความก้าวหน้าด้านเทคโนโลยี
 - โรคระบาด ภัยพิบัติ สงคราม

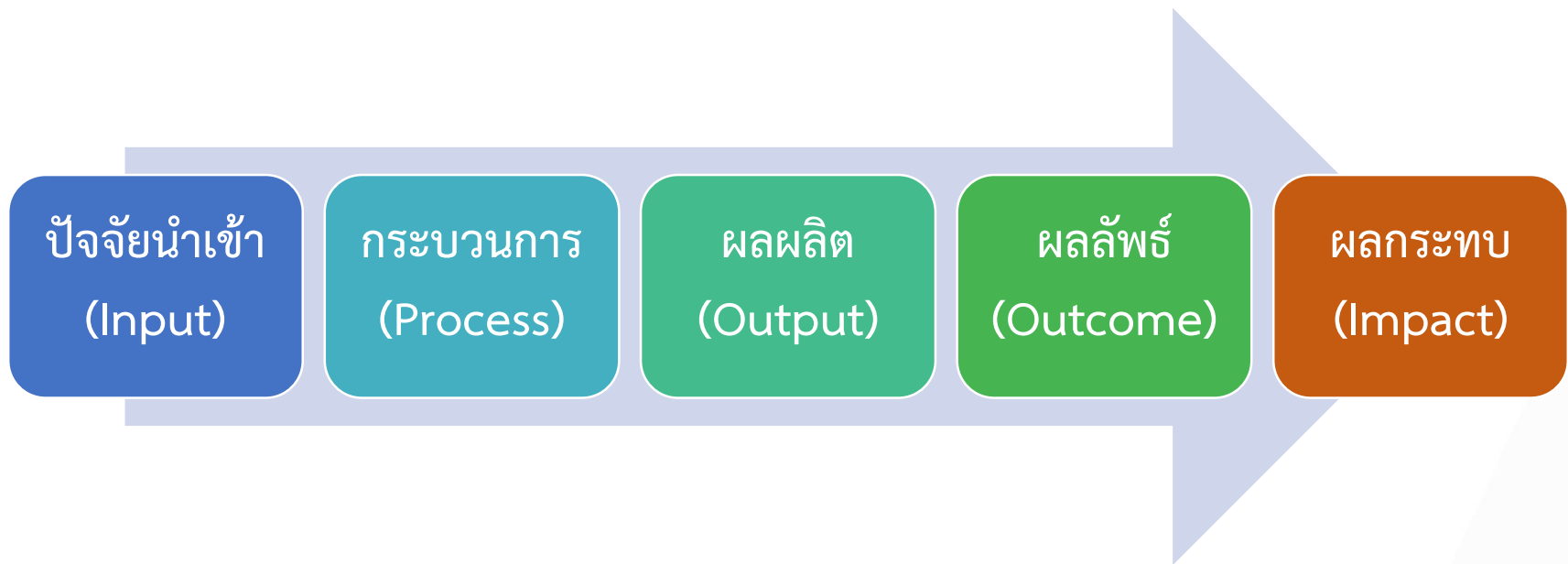


การดำเนินโครงการ:
กระบวนการ ผลผลิต ผลลัพธ์
อุปสรรค ฯลฯ

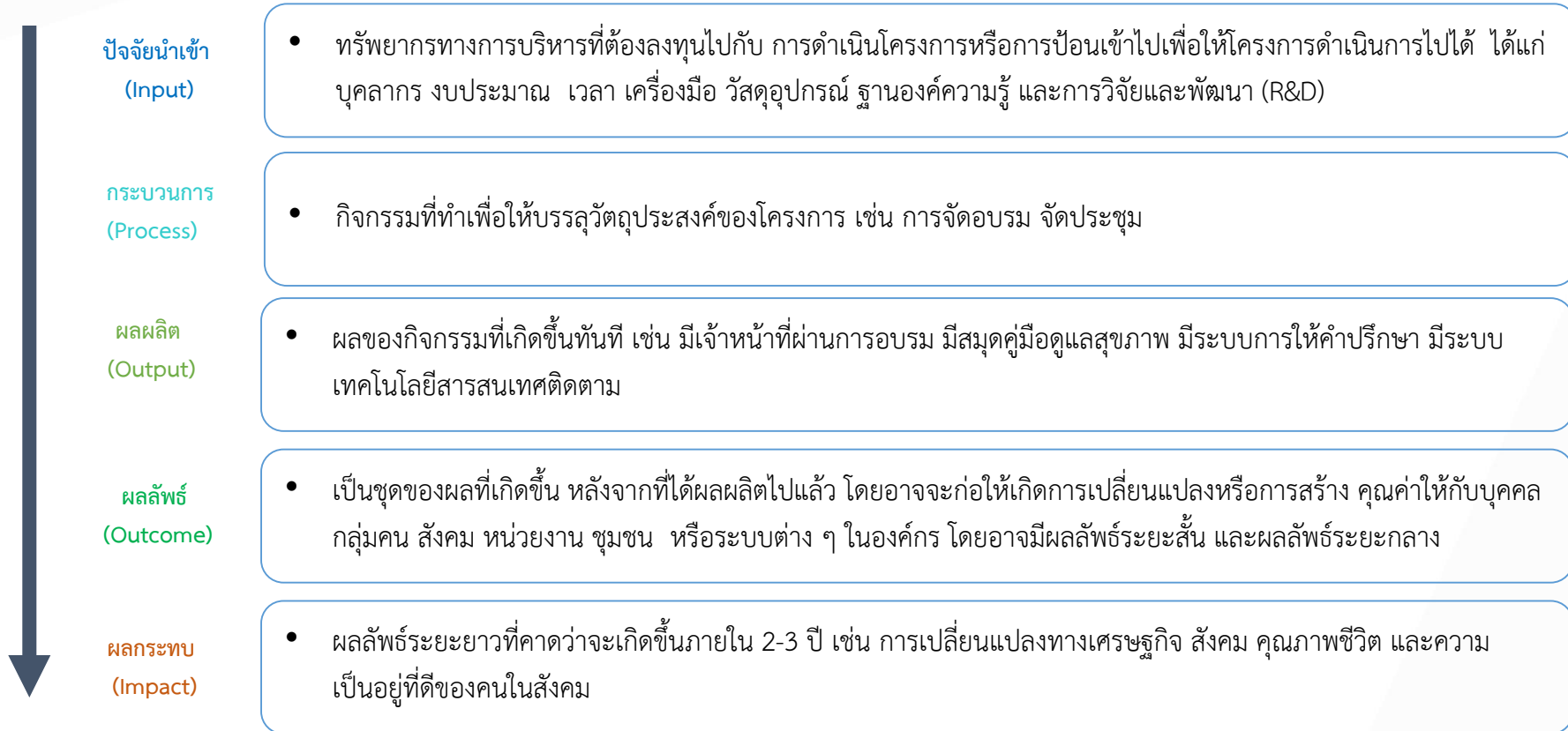
การติดตามและประเมิน:
ข้อจำกัดด้านวิชาการ ความ
ร่วมมือ/สนับสนุน ข้อโต้แย้ง
ความพยายามขัดขวาง

“ผลลัพธ์ด้านสุขภาพ เกิดจาก
การดำเนินโครงการจริงหรือ?”

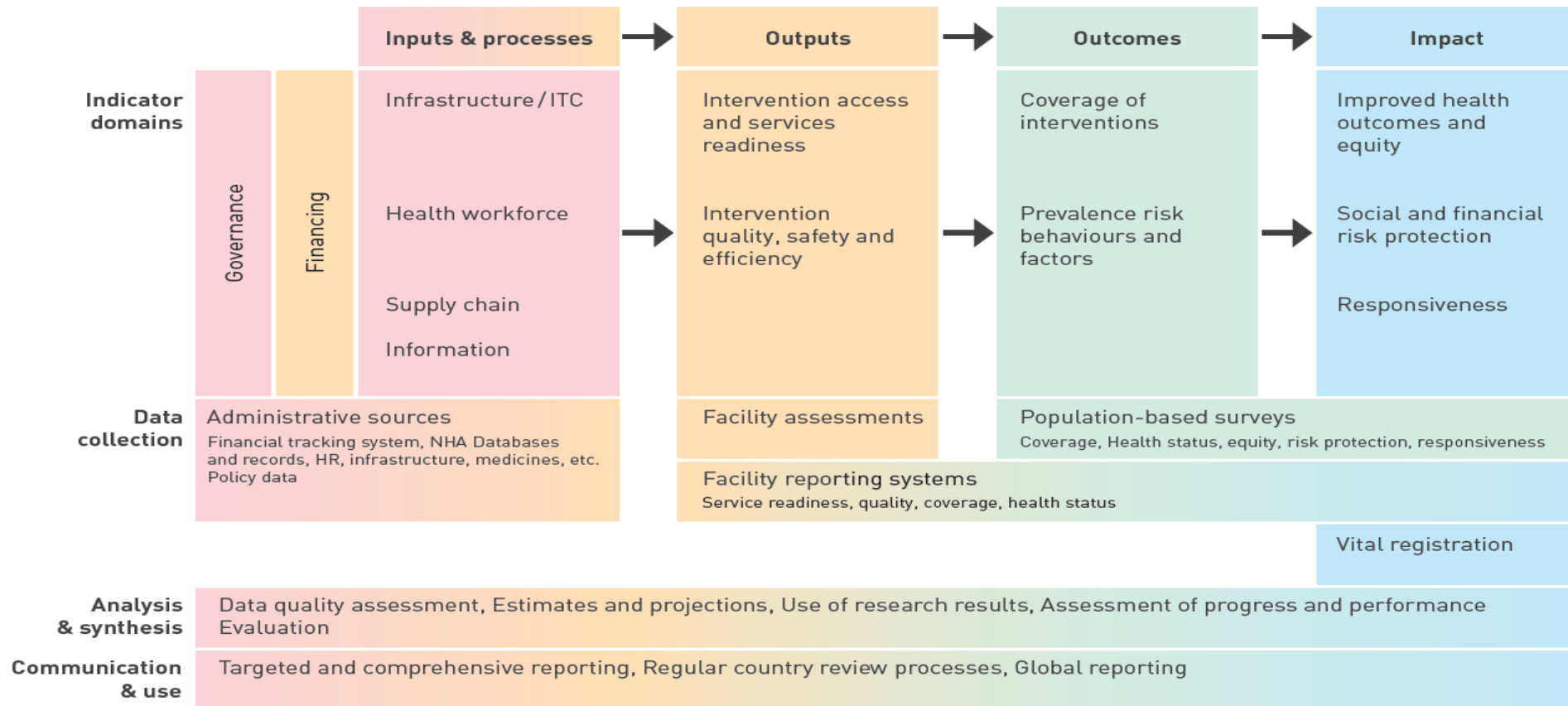
องค์ประกอบทั่วไปของกรอบการติดตามและประเมินผล



ความหมายและการกำหนดเป้าหมาย/ตัวชี้วัด

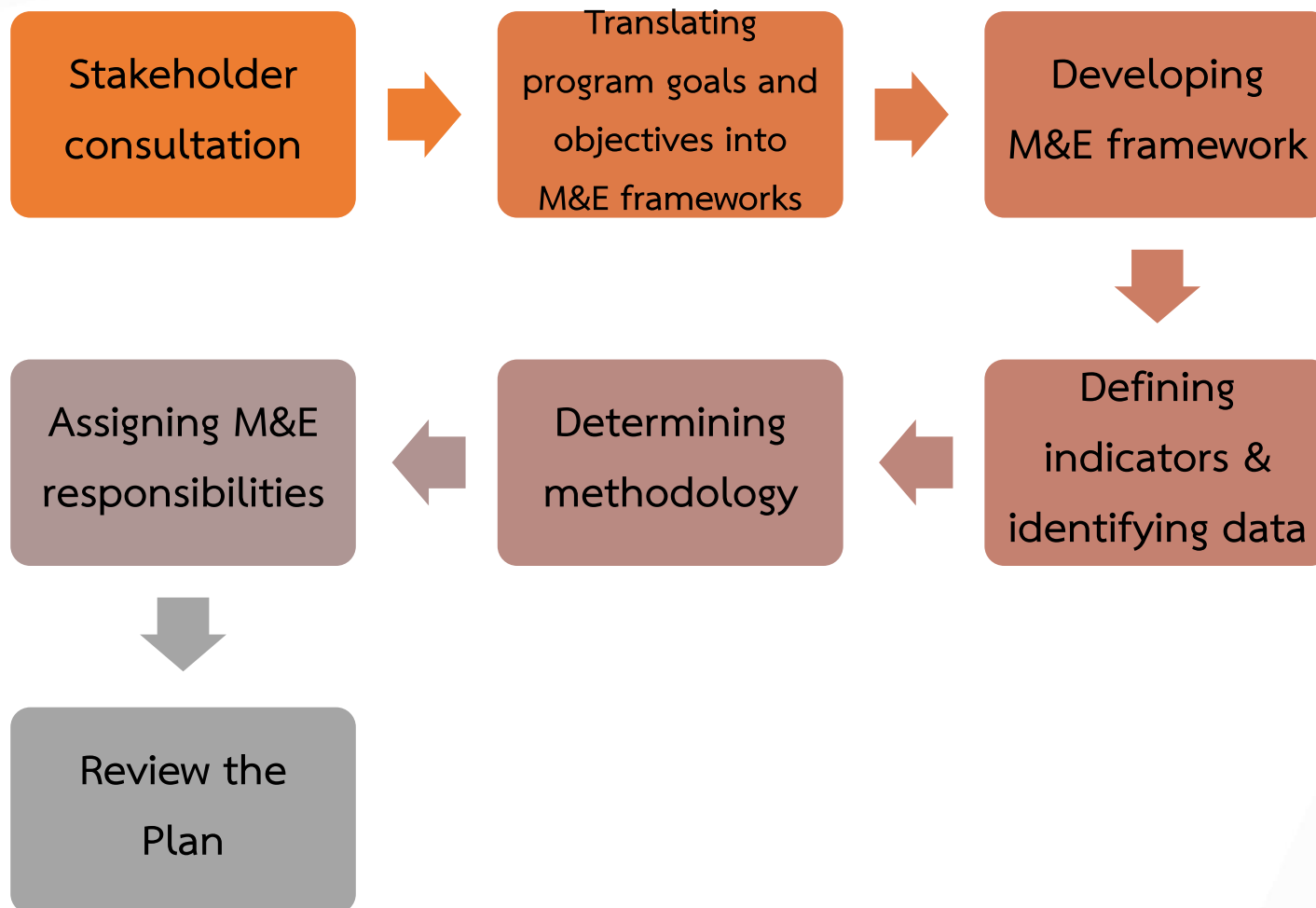


ตัวอย่างกรอบการติดตามและประเมินผลยุทธศาสตร์สุขภาพแห่งชาติ (WHO, 2011)



Source: Monitoring, evaluation and review of national health strategies: a country-led platform for information and accountability. Geneva: World Health Organization; 2011 (http://www.who.int/healthinfo/country_monitoring_evaluation/1085_IER_131011_web.pdf?ua=1, accessed 17 October 2016).

ขั้นตอนในการพัฒนาแผนการติดตามและประเมินผล



ตัวอย่างแผนการติดตามประเมินผล: Reading Intervention

ref: www.tools4dev.org

Objective	เพิ่มความสามารถการอ่าน
Indicator	ความสามารถในการอ่านของเด็ก ป.6
Target	คะแนนเฉลี่ยเพิ่ม 20 คะแนน ใน 1 ปี
Data Collection	ครูในชั้นเรียนจะทำการทดสอบความสามารถในการอ่านของนักเรียนทุกคน ครูจะให้นักเรียนอ่านรายการคำและประโยคจากนั้นครูจะให้คะแนน คะแนนของนักเรียนแต่ละคนจะถูกรายงานในรายงานความก้าวหน้าหน้าทุก 6 เดือน โดยครู จะรายงานไปยังผู้จัดการโครงการ
Tool	แบบประเมินความสามารถการอ่านระดับประเทศ
Frequency	ทุก 6 เดือน
Responsible	ครู
Data Quality Control	ผู้จัดการโครงการจะสุ่มเลือกหนึ่งห้องเรียนเพื่อทำการตรวจสอบ โดยจะทำการทดสอบ นักเรียนทุกคนในชั้นเรียนอีกครั้งและเปรียบเทียบคะแนนที่ได้กับคะแนนที่ครูส่งมา
Data Analysis	ผู้จัดการโครงการจะรวมข้อมูลจากแต่ละโรงเรียน และทำการสร้างลิสรายชื่อนักเรียนและ คะแนนรายบุคคลทั้งหมด และคำนวณคะแนนเฉลี่ยของนักเรียน
Reporting	คะแนนเฉลี่ยจะถูกรายงานไปยังผู้ให้ทุนทุกๆ 6 เดือน โดยผู้จัดการโครงการ

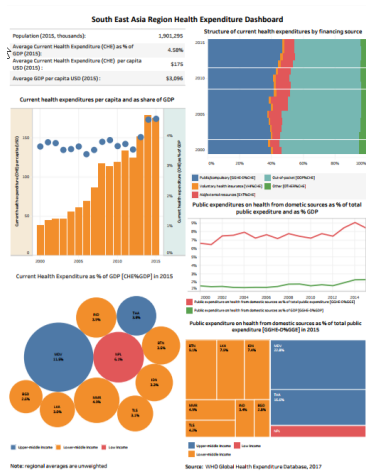
การสะท้อนกลับข้อมูลและการสื่อสารผลการดำเนินงาน

- พิจารณาว่าใครที่เป็นกลุ่มเป้าหมาย/ผู้ใช้ประโยชน์จากข้อมูลที่ได้จากการทบทวน
 - ผู้กำหนดนโยบาย
 - ผู้ให้ทุน
 - ผู้บริหารโครงการ
 - ผู้ปฏิบัติงานในโครงการ
- สะท้อนกลับข้อมูลแก่กลุ่มเป้าหมายในทุกระดับ เช่น ระดับประเทศ (national) ระดับเขต/จังหวัด (subnational)
- สื่อสารด้วยภาษาและช่องทางที่เหมาะสมต่อกลุ่มเป้าหมาย และทำอย่างสม่ำเสมอ และพร้อมใช้
- เผยแพร่ข้อมูลการทบทวนไปยังกลุ่มเป้าหมาย เพื่อแสดงความโปร่งใสของโครงการ

Source: United Nations Development Programme. Handbook on planning, monitoring and evaluating for development results. 2009. Available at <http://web.undp.org/evaluation/handbook/documents/english/pme-handbook.pdf>;

ตัวอย่างเอกสารที่ใช้ในการสื่อสารผลการดำเนินงาน

Dashboard



Policy Brief



รายงาน

รายงานฉบับสมบูรณ์
การประเมินโครงการนำร่องการป้องกัน
และควบคุมกลุ่มอาการความดันโลหิตสูง



ประชุม/อบรม



WHO. Regional Office for South-East Asia. South East Asia Region Health Expenditure Dashboard. 2017.
<http://www.who.int/iris/handle/10665/259647>



HITAP

Follow us at



HITAP_THAI



HITAP THAI



HITAP.NET



GLOBALHITAP.NET

การประเมินโครงการสร้างเสริมสุขภาพ

ประเภทของการประเมิน	ระยะเวลาในการเริ่มประเมิน	ลักษณะของการประเมิน
การประเมินผลลัพธ์และ/หรือผลกระทบ	<ul style="list-style-type: none">สำหรับการประเมินผลลัพธ์สามารถประเมินได้หลังจากการให้มาตรการแก่กลุ่มเป้าหมายอย่างน้อย 1 คนหรือ 1 กลุ่มสามารถประเมินระหว่างการดำเนินโครงการโดยมีระยะห่างจากเวลาที่เริ่มโครงการพอประมาณ หรือประเมินหลังจากโครงการจบลง	เป็นการวัดผลสำเร็จในการดำเนินโครงการ/มาตรการที่เกิดขึ้นจริงเทียบกับวัตถุประสงค์ และ/หรือเป้าประสงค์ของโครงการที่กำหนดไว้หรือไม่
การประเมินกระบวนการ	สามารถประเมินได้เมื่อเริ่มดำเนินโครงการหรือในขณะที่ดำเนินโครงการที่มีอยู่เดิม	มุ่งที่จะอธิบายว่าประสิทธิผล/ผลลัพธ์เกิดขึ้นได้อย่างไร และเพราะเหตุใด

แหล่งที่มา: <https://www.cdc.gov/std/Program/pupestd/Types%20of%20Evaluation.pdf>

ตัวอย่างที่ 1 การประเมินโครงการสร้างเสริมสุขภาพ: โครงการส่งเสริมหญิงวัยเจริญพันธุ์ให้บริโภคผักผลไม้ และอาหารที่ครบโภชนาการ พร้อมเสริมด้วยธาตุเหล็กและโฟเลต



ข้อจำกัดของการประเมินผลโครงการและมาตรการที่ซับซ้อน

ข้อจำกัด	เหตุผล
ยากที่จะระบุความสัมพันธ์แบบเหตุและผลระหว่าง มาตรการ /โครงการและผลลัพธ์ด้านสุขภาพที่เกิดขึ้น	มีปัจจัยหลายอย่างที่มีผลต่อความสัมพันธ์ระหว่าง มาตรการและผลลัพธ์
การใช้ RCT ในการประเมินผลโครงการ/มาตรการ สร้างเสริมสุขภาพในระดับใหญ่เป็นไปได้ยาก แต่อาจเป็นไปได้ในพื้นที่ที่เป็นระบบปิด เช่น โรงเรียน สถานบริการสุขภาพ และสถานที่ทำงาน เป็นต้น ทั้งนี้ การตัดสินใจที่จะใช้หรือไม่ใช้ RCT ขึ้นอยู่กับทรัพยากรที่มีอยู่ด้วย	<ul style="list-style-type: none">• ราคาสูง เนื่องจากผลลัพธ์ระหว่างทาง (intermediate outcome) ของโครงการสร้างเสริมสุขภาพที่ต้องประเมินมักหลากหลายและ ต้องการการประเมินทุกผลลัพธ์เพื่อนำไปสู่การสรุปความสัมพันธ์ของมาตรการและผลลัพธ์ สุดท้าย (final outcome)• การหากลุ่มควบคุมที่ไม่เคยได้รับมาตรการเลย และ/หรือการให้มาตรการเฉพาะกลุ่มทดลอง เป็นไปได้ยากในสถานการณ์จริง